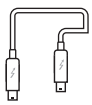
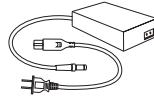


Contents Included | Contenu inclus



Thunderbolt cable
Câble Thunderbolt



Universal Power Supply
Alimentation électrique universelle

Quick Start Guide for Mac[®]

Windows[®] users please visit www.g-technology.com/support



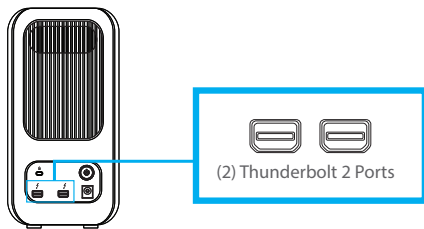
Guide de démarrage rapide pour Mac[®]

Utilisateurs de Windows[®], visitez le site www.g-technology.com/support

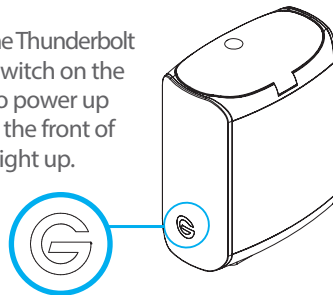


Setting Up Your G-RAID Studio

- 1 Remove your G-RAID Studio from its packaging. G-RAID Studio easily attaches to your computer via the Thunderbolt 2. Simply use the included cable to connect the drive to your computer.



- 2 Plug in the power cord and the Thunderbolt cable and press the power switch on the back of the G-RAID Studio to power up the device. The white "G" on the front of the G-RAID Studio unit will light up.



- 3 After a few moments your G-RAID Studio will appear as a drive on your desktop.

- 4 If you wish to disconnect your G-RAID Studio, please eject the drive and remove the Thunderbolt cable to power down the device.

Notes:

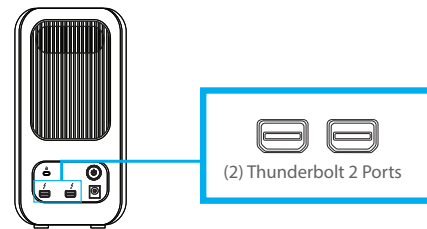
Your G-RAID Studio is setup from the factory in Performance mode (RAID 0).

For information on configuring your G-RAID Studio, helpful tips or would like to download the full User Manual, please visit www.g-technology.com/support

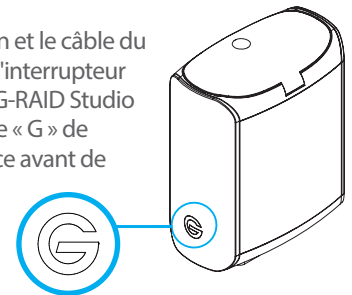
The LEDs on the two drives will flash brighter as data is transferred to or from the hard drive.

Configuration de votre disque dur G-RAID Studio

- 1 Retirez votre G-RAID Studio de son emballage. G-RAID Studio se fixe facilement sur votre ordinateur via Thunderbolt 2. Utilisez tout simplement le câble inclus pour brancher le disque sur votre ordinateur.



- 2 Branchez le câble d'alimentation et le câble de Thunderbolt, puis appuyez sur l'interrupteur d'alimentation situé au dos du G-RAID Studio afin d'allumer l'appareil. La lettre « G » de couleur blanche située sur la face avant de l'unité G-RAID Studio s'allume.



- 3 Après un court moment, votre G-RAID Studio apparaîtra comme un lecteur sur votre bureau.

- 4 Si vous souhaitez débrancher votre G-RAID Studio, veuillez éjecter le disque et retirer le câble Thunderbolt afin de mettre le dispositif hors tension.

Remarques:

Votre G-RAID Studio est configuré en mode Performance par défaut (RAID 0).

Pour obtenir des informations concernant la façon de configurer votre G-RAID Studio, des conseils utiles ou si vous souhaitez télécharger l'intégralité du manuel utilisateur, veuillez visiter la page www.g-technology.com/support

Les témoins DEL sur les deux disques s'illuminent lorsque des données sont transférées vers ou à partir du disque dur.